

Un Diari per explicar com volem la nostra ciutat de futur, transformada



Impulsem
Manresa

#FemBategarManresa



Joan Vila. El candidat a l'alcaldia ens explica per què no pot continuar Marc Aloy essent l'alcalde: Manresa necessita un nou equip per impulsar la transformació que Manresa necessita.

▶ 3

Per un canvi real al govern. Marta Sánchez, reivindica la necessitat d'un canvi real, per poder construir una nova Manresa, al nivell de les ciutats mitjanes que més han apostat pel futur.

▶ 2

Pensant i projectant la Manresa de 2040

Impulsem Manresa vol fer una aposta real de futur. Només amb planificació (urbanística, econòmica i social) es pot canviar la substància d'una ciutat i construir un futur que realment il·lusioni. No es tracta de fer pedaços, sinó de fer accions de nivell i qualitat, que es converteixin en un revulsiu per a una ciutat adormida i grisa en mans de governs que no han sabut liderar la transformació que Manresa sens dubte necessita.

▶ 10-11



Parc de Puigterrà: el parc central de Manresa

Arranjar i mecanitzar els accessos, donar nova vida al cim del turó amb serveis i espais esportius, són un projecte estrella d'Impulsem Manresa.



▶ 12

Centre visitants DO Bages: una aposta seriosa pel turisme

Convertir l'antiga seu de la Cambra de Comerç en un centre de visitants sobre els vins del Bages, és un pas per convertir Manresa en capital turística de la Catalunya interior.

▶ 14



Expropiar o comprar pisos buits al nucli antic

Impulsem proposa accions contundents per generar un canvi profund al nucli històric, combinant expropiacions d'aquells pisos desocupats dels quals es desconeix la propietat, amb accions de revitalització socioeconòmica.

▶ 8



Impulsem
Manresa

impulsemmanresa.org



@ImpulsemManresa



impulsemmanresa_



Marta Sánchez

Membre de la candidatura d'Impulsem Manresa

La Manresa on m'agrada viure en un futur es comença a construir ara.

La paraula que ha esdevingut un autèntic mantra per a aquest govern és «esperar».

Manresa es mereix una gestió més valenta i que prengui les regnes de les seves competències.

És absolutament necessari i indispensable posar les necessitats dels diferents col·lectius al centre, enfortint les relacions amb els altres municipis de la comarca i actuant com una veritable capital.

Manresa necessita un canvi real

Imagem i construïm la Manresa de la qual volem estar orgullosos



Recentment la família i els companys de feina em pregunten: «Per què vols fer aquest pas endavant i entrar a l'Ajuntament, si tens una feina que t'agrada i t'omple, una família a qui ajudar a créixer i ja aportes el teu granet de sorra a la societat on vius formant part de l'AFA del centre educatiu dels teus fills? Què t'empeny a dir sí a aquest projecte d'Impulsem Manresa?». La resposta és molt senzilla: Manresa. La Manresa on m'agradarà viure en un futur es comença a construir ara. També vull contribuir a dissenyar una ciutat de la qual els meus fills es puguin sentir orgullosos, però això només serà així si hi fem alguna cosa aviat.

La Manresa del futur

Des del retorn de la democràcia, Manresa no ha tingut governants amb una clara visió de futur o una idea de ciutat. Sempre s'han dedicat més a gestionar les misèries o a mantenir i incrementar el seu poder que a pensar la ciutat que ha de ser Manresa d'aquí a trenta anys. Entrant en matèria, dins les funcions d'un ajuntament destaquen activitats i responsabilitats com la promoció i la gestió de l'habitatge, la conservació i la rehabilitació dels edificis, la gestió de parcs i jardins, la gestió dels residus urbans, l'abastament d'aigua i el tractament de les aigües residuals, la mobi-

litat i l'estacionament de vehicles o la promoció de l'esport i de la cultura, entre d'altres. Totes elles beuen de la necessitat de millorar la qualitat de vida de la gent que habita al nostre territori. En primer lloc, cal que aquest objectiu no es degui a cap subordinació política del govern municipal a cap altre poder públic i que, per tant, es disposi d'autonomia per fer la gestió que interessa a la ciutadania, que t'interessa a tu!

No hem vingut a la política per la menjadora

En segon lloc, sovint pot semblar que hi ha a qui Manresa els queda petita i que la gestió municipal no és més que un esglaó per a la seva ambició política professional. Professional, perquè han convertit la política en el seu modus vivendi i la seva única font d'ingressos actual i futura, o perquè la utilitzen com a trampolí per a la seva entrada en empreses públiques. Definitivament, no hem vingut a la política per la menjadora.

Propostes electoralistes que no porten enllà

En tercer lloc, aquesta problemàtica i el poc valor a la paraula donada només contribueixen a desprestigiar la política i a fer degenerar el debat públic. Això acaba conduint al fet que aquests partits facin propostes i accions que es plantegen sota

un marc mental resultatista i electoralista, però que no són tan ambiciosos com la ciutat necessita perquè estan pensades per al rèdit a curt termini, sense continuïtat aparent i, fins i tot, buides de contingut. Dins d'aquest punt, també val la pena fixar-se en el temps i la forma en què el govern fa anuncis i promeses. Fins la setmana prèvia a la convocatòria de les presents eleccions no s'ha vist cap nova actuació per part de l'Ajuntament en matèria d'habitatge; però aleshores, corrent i de pressa, apareix un anunci de bones intencions sobre la construcció d'habitatge social sense projecte definit ni dret de superfície, i que ja ha suscitat el rebuig dels veïns per l'alçada de l'edificació. Una primera pedra, cert, però una necessitat real convertida en propaganda i fum.

El mantra del govern actual és esperar i esperar

En darrer lloc, la paraula que ha esdevingut un autèntic mantra per a aquest govern és «esperar». Esperar que s'acabi la concessió de la zona blava, esperar que arribin diners de Madrid, esperar que la Generalitat faci un edifici, esperar que la Universitat Politècnica de Catalunya vulgui implantar-se al recinte de la Fàbrica Nova, esperar que acabi la concessió de la C-16, esperar que el cen-

tre històric esdevingui segur per art de màgia i esperar que la revitalització de la ciutat vingui a través de maons i promeses. Tot això sense pensar com la ciutadania patim tot aquest desgavell a l'hora d'anar a buscar els nostres infants al Conservatori de Música o de moure'ns en transport públic, que les nostres filles puguin tornar a casa segures quan van a la discoteca o com afecta al comerç la inacció del govern.

La necessitat d'un canvi de rumb per fer bategar Manresa

Cal, doncs, impulsar un canvi de rumb cap un municipalisme real, cap a una candidatura que vulgui posar al servei dels habitants de Manresa els seus coneixements adquirits fora de l'òrbita pública i que no tingui altres pretensions que fer de Manresa la ciutat que tots enyorem. Manresa es mereix una gestió més valenta i que prengui les regnes de les seves competències. És absolutament necessari i indispensable posar les necessitats dels diferents col·lectius al centre, enfortint les relacions amb els altres municipis de la comarca i actuant com una veritable capital.

Fem bategar Manresa, fem que bategui amb força construint els fonaments de la Manresa del futur.

Per què no pot seguir Marc Aloy?

Diagnosi de la gestió d'una alcaldia superba i ineficaç

El govern d'una ciutat com Manresa no és cap broma. Un pressupost per a aquest any 2023 de més de 105 milions d'euros i la responsabilitat d'administrar l'esdevenidor d'una ciutat de més de 77.000 persones no és per fer-ne bromes o deixar-ho en mans de gent que, tot i la bona voluntat, estan mancats de l'expertesa en els àmbits en què se'ls encomana la feina o, senzillament, mai no han tingut cap responsabilitat en el terreny de la gestió més enllà de la pura quotidianitat d'unes finances personals administrades amb més o menys encert. És més necessari que mai, doncs, prendre's la política de forma seriosa i treballar per professionalitzar els llocs on es prenen decisions. És absolutament indispensable que el proper alcalde sigui bon gestor, líder, que visioni un projecte de ciutat i tingui un equip excel·lent. A continuació us explico per què Marc Aloy no compleix aquests requisits.

Una gestió ineficaç

El primer motiu és la mala gestió. Manresa no pot permetre's més mals governs. La ciutat ha pogut anar veient successius governs alternants on uns llençaven la casa per la finestra i altres miraven de contenir les arques per no entrar en espirals perilloses de deute i déficit. Marc Aloy ha heretat un ajuntament sanejat, gràcies a la bona gestió de l'alcalde Valentí Junyent —i sobretot a l'anterior regidor d'Hisenda, que va fer una bona feina administrativa—, però a qui va mancar projecte i visió de futur, malgrat el llast de la situació econòmica que va haver de gestionar.

Viure al dia sense planificació ni projecció

El segon motiu principal és la manca de projecte i l'excés de bolets sense consonància ni ordre. És una constant, en la gran majoria dels governs, la poca perícia a l'hora d'execu-

tar determinades decisions i la poca capacitat de dibuixar escenaris de futur a llarg termini. Manresa viu al dia, sense planificació ni projecció, i així és força més complicat establir objectius de ciutat assumibles i de consens. A tot això cal sumar el que ens ve a sobre en termes econòmics —aprofito per recordar que en plena crisi inflacionària l'alcalde i el seu equip han decidit apujar-nos els impostos—, que probablement porti a l'enèsima onada d'empobriment a la nostra ciutat, i el govern tampoc s'està preparant per això. En definitiva, Manresa afronta uns reptes majúsculs, que van des de la mobilitat i el reordenament urbanístic de tota la ciutat fins a la gestió de les relacions amb les comarques veïnes i la gran capital, passant per la gestió de l'àmbit social i acabant amb el benestar de la nostra gent gran, molts d'ells repartits pels barris oblidats. Davant de tot això caldrà una òptica holística i àmplia per assegurar que seguim endavant.

És un error cedir tot el protagonisme al líder

No hi ha equip i manca lideratge. Quan un govern com el que correspon a Manresa cedeix tot el protagonisme al líder, és evident que hi ha alguna cosa que no va bé. L'actual alcalde ha decidit envoltar-se de gent amb un perfil professional baix o molt baix per tal que el facin destacar per sobre de la resta. Evidentment es busca aquest lliuiment no pels seus propis atributs, sinó pel demèrit dels equips que ens proposa per gestionar la nostra administració. En les escoles de negocis, a les quals crec que no ha tingut interès a assistir, sempre s'ensenya que l'autèntic líder és aquell que és capaç d'envoltar-se d'un equip molt més potent que ell mateix, i d'aquí ve aquella frase que diu «Si ets el més llest de la classe, t'has equivocat de classe». El líder

ha de ser el qui és capaç de fer treballar i motivar la proactivitat d'un grup de gent que excel·leix en els seus àmbits i que, en el cas de l'administració, anirà en benefici dels administrats. Definitivament, cal que el futur govern tingui moltes prestacions i capacitats en àmbits com el de l'economia. Però vista la llista que ens proposa l'actual alcalde, la propera legislatura va coixa en aquest camp, igual que hi va en altres temes clau com l'urbanisme o la cultura.

La vanitat, el pitjor aliat

En darrer lloc, si bé és cert que d'entrada pot ser una persona afable, culta i treballadora, la vanitat i el benefici personal eclipsen l'objectiu principal de qualsevol polític de primera línia: fer la ciutat millor. El nostre alcalde actual preveu tots i cadascun dels seus moviments per tal que vagin encaminats a engrandir la seva figura. Busca la notorietat a les xarxes i utilitza els perfils institucionals per inflar el personatge en lloc d'utilitzar-los com a eina de comunicació i aproximació a la ciutadania.

En resum, és un alcalde que no ens ha anat bé, un alcalde que diu que estima la ciutat però que no la fa bategar, un alcalde molt preocupat per l'estètica —superficial— i poc per l'ètica, un alcalde preocupat per vendre's arreu i despreocupat per moure's i vendre Manresa, un alcalde capaç de reinaugurar unes instal·lacions diverses vegades (algunes ni tan sols acabades, i incapaç de mantenir les que ja existeixen), un alcalde que vol ser proper i a la vegada controlador. És a dir, una persona que vol fer-se gran i acumular més poder a costa dels manresans i de les manresanes en una espècie de carrera per engrèixer el currículum que l'ha de dur a les més altes esferes de la Generalitat de Catalunya. Si és per fer el que ha fet aquí, que se n'abstingui. Sí, ministre.

Seguirem sense saber què fer de la Fàbrica dels Panyos? O què en farem, del fastuós Palau Firal? Cal edificar de nous edificis per a la Delegació del Govern? En termes de sostenibilitat, què ens aportarà la nova ubicació de l'Arxiu de Manresa? Què més es farà en el caríssim edifici que aixoplugarà el nou Museu del Barroc de Catalunya? A què esperem per aplicar la zona de baixes emissions (ZBE), que ja hauríem hagut d'implementar a finals d'any? És tot aigua clara en la conversió en zona de vianants del carrer d'Àngel Guimerà? Quin és l'interès de l'alcalde en la construcció de la nova estació dels FGC a la plaça d'Espanya? Algun dia sabrem com és que des del consistori no es defensa de manera enèrgica el desdoblament de la C-55? Omplim pàgines i pàgines queixant-nos del deteriorament del centre històric, però a l'hora de la veritat, què s'hi ha fet? Què més ha de passar per atacar el problema d'inseguretat i incivisme que castiga la ciutat? Quants robatoris o violacions més hauríem de tolerar fins que es prenguin mesures contundents? En definitiva, quants anys més hauran de passar abans que aquesta ciutat no reprengui el rumb i tingui una visió de futur i un projecte de ciutat? El dia 29 de maig, després dels resultats electorals, serà el moment de conversar, de matisar i de dibuixar el futur de la ciutat. A Impulsem Manresa treballarem perquè sigui un govern capaç de crear un nou escenari més pròsper, que millori la qualitat de vida de la ciutadania, que ens faci capitals i, sobretot, que ens torni a il·lusionar.



Joan Vila

Candidat a l'alcaldia per Impulsem Manresa

Manresa viu al dia, sense planificació ni projecció i, així, és força més complicat establir objectius de ciutat assumibles i de consens.

El nostre alcalde actual preveu tots i cadascun dels seus moviments per tal que vagin encaminats a engrandir la seva figura.

És un alcalde preocupat per vendre's arreu i despreocupat per moure's i vendre Manresa.

Què més ha de passar per atacar el problema d'inseguretat i incivisme que castiga la ciutat?

A Impulsem Manresa treballarem perquè sigui un govern capaç de crear un nou escenari més pròsper, que millori la qualitat de vida de la ciutadania, que ens faci capitals i, sobretot, que ens torni a il·lusionar.



Anna Barriga

Membre de la candidatura d'Impulsem Manresa

Com a mares, d'uns anys ençà hem vist les nostres filles enviar-se la geolocalització dels mòbils per donar-se seguretat o agafar el cotxe per fer un trajecte que amb llum de dia farien a peu tranquil·lament.

Des d'Impulsem Manresa apostem per una millor coordinació entre la Policia Local i els Mossos d'Esquadra, sota la direcció d'un comandament únic, i una actuació conjunta entre policies i judicatura.

És hora de fugir de l'eslògan fàcil, d'estereotips de bons i dolents, d'indis i vaquers.

En seguretat i civisme tots tenim el nostre paper

És hora de superar un problema enquistat a Manresa

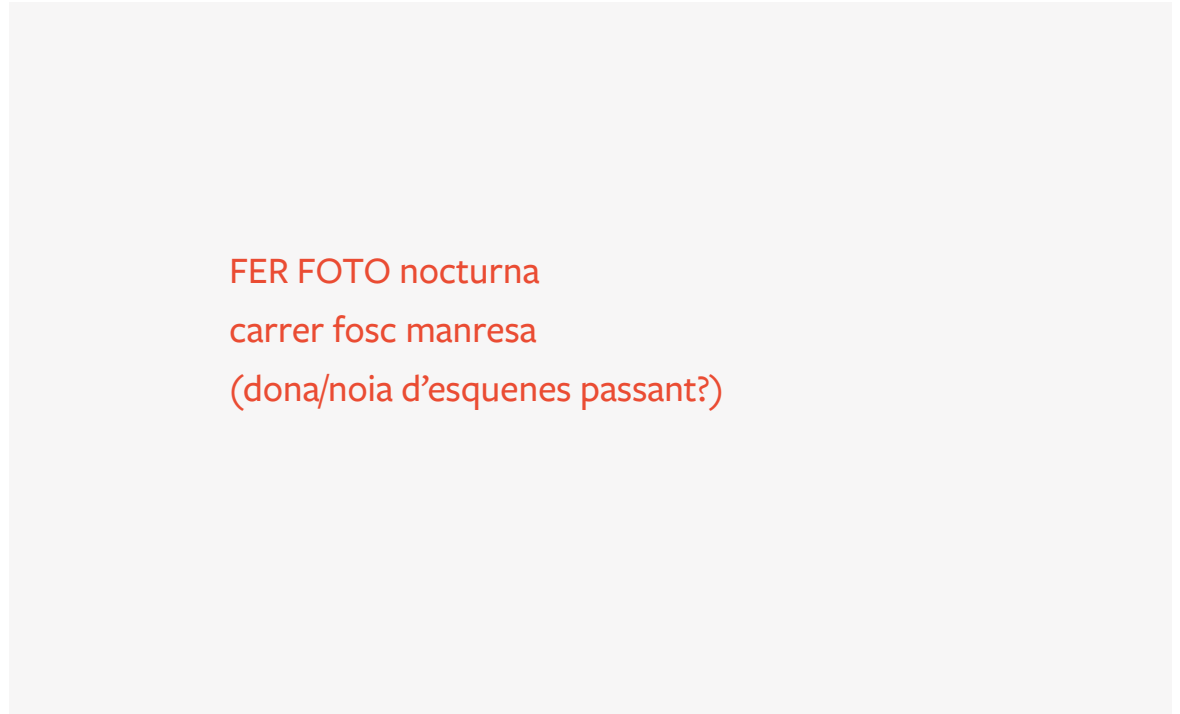
L'espri de pebre val uns 17 euros a internet. Si és homologat i tens més de 18 anys, el pots portar a la bossa i fer-lo servir de forma legal. Pot fer-te sentir més segura quan vas pel carrer i es fa fosc. Ara bé, aquesta és la solució? Cal que les manresanes caminem pel carrer amb un espri a la bossa, amb vambes per si hem de córrer i pel mig de l'asfalt per evitar que ens estirin la bossa des d'un portal? Si la gent se sent insegura, és que està insegura.

Conscients que el camí és llarg i costerut, a Manresa hem viscut èpoques on la inseguretat ha estat manifesta, amb fets molt seriosos que a vegades s'han volgut minimitzar, i caldrà primer reconèixer el problema per afrontar-lo amb garanties. La nostra ciutat té un problema i cal abordar-lo sense prejudicis, amb convicció i amb una dosi de determinació que fins ara no hi ha hagut.

Cal treballar la seguretat des de diferents perspectives

A l'hora de parlar d'aquest tema ens fem moltes preguntes: tenim suficients policies a la ciutat? Volem més policies al carrer? Això ens farà sentir segures? Ens farà una societat que promou el respecte i la llibertat de les persones? Tenim els efectius necessaris de Mossos d'Esquadra i de Policia Local? Tenen les eines necessàries? És només una sensació el que ens passa quan sortim de nit? I si només són els meus pensaments? Com a mares, d'uns anys ençà hem vist les nostres filles enviar-se la geolocalització dels mòbils per donar-se seguretat o agafar el cotxe per fer un trajecte que amb llum de dia farien a peu tranquil·lament.

És evident que ens calen estratègies multidisciplinàries que ataquin els diferents focus des de diverses perspectives. Des d'Impulsem Manresa cre-



FER FOTO nocturna carrer fosc manresa (dona/noia d'esquenes passant?)

iem que s'ha de treballar la seguretat de manera transversal, amb una estratègia que s'adapti al segle XXI i on tots tinguem el nostre paper. A casa i a l'escola cal educar en el civisme i el respecte. Hem d'explicar als nostres infants i joves i a tothom que pel carrer es circula per la dreta, que en una vorera estreta se cedeix el pas a les persones que tenen més dificultats, que no es crida pel carrer, que no s'empeny, que els bancs no són per fer-hi skate, que les deposicions del teu gos les has de recollir i que el mobiliari urbà és tan nostre com si fos el nostre bé més preuat. Cal explicar infinites vegades que som una comunitat i que les comunitats tiren endavant si respectem les normes de conducta, respectem les persones i respectem els béns de cadascú. En línia amb aquesta creació de laços comunitaris, s'ha de reforçar la iniciativa de camins amics cap a l'escola per fomentar que les criatures es facin i sentin seu el barri. En aquest cas, els establiments adherits tenen un adhesiu que els identifica a l'aparador i un llistat dels telèfons de les escoles properes: si una

criatura es perd i entra a l'establiment, l'ajudaran. Cal també reforçar les xarxes d'autobusos nocturns, com en altres ciutats, i que tinguin parades personalitzades per tal que arribar a casa de matinada no sigui una activitat de risc. A més, cal tot un conjunt de mesures de ciutat per fer-la més amable des d'una òptica més urbanística. És a dir, una bona diagnosi de la il·luminació dels carrers i places per actuar en conseqüència i una radiografia de forats negres susceptibles de ser problemàtics, com ara locals abandonats o ocupacions conflictives. I, finalment, calen mesures de caire més tècnic.

Fem de Manresa una capital de qualitat de vida

Des d'Impulsem Manresa apostem per una millor coordinació entre la Policia Local i els Mossos d'Esquadra, sota la direcció d'un comandament únic, una actuació conjunta entre policies i judicatura, la inclusió de noves tecnologies informàtiques que facilitin el servei als agents, càmeres de seguretat en punts estratègics, agilitzar

el contacte entre el ciutadà i un nou pla de seguretat local per donar resposta a les demandes de la ciutadania en termes de seguretat i on tothom hi estigui implicat i es responsabilitzi, incloent cossos de seguretat, comerços, associacions i administracions. Es necessitaran auditar dades, tant delinqüencials com sociològiques, per treballar-les, avaluar-les i veure què funciona i com funciona. Serà necessari fer una anàlisi continuada amb baròmetres, per exemple. L'últim pas serà reconèixer i estudiar els models policials d'èxit que tenim a Catalunya, com ara els de Terrassa, Martorell o Girona, per poder-nos-hi emmirallar.

És hora de fugir de l'eslògan fàcil, d'estereotips de bons i dolents, d'indis i vaquers. És hora de solucionar un problema que veiem estancat des de fa molt de temps i que s'ha agreujat en l'últim mandat. Ens en sortirem amb la implicació i el treball de tota la ciutadania. Aquest és el camí que totes les manresanes i manresans hem de seguir per fer de Manresa una capital de la qualitat de vida, perquè Manresa s'ho val!

Els barris, la primera estructura municipal

Un pas cap a la participació real

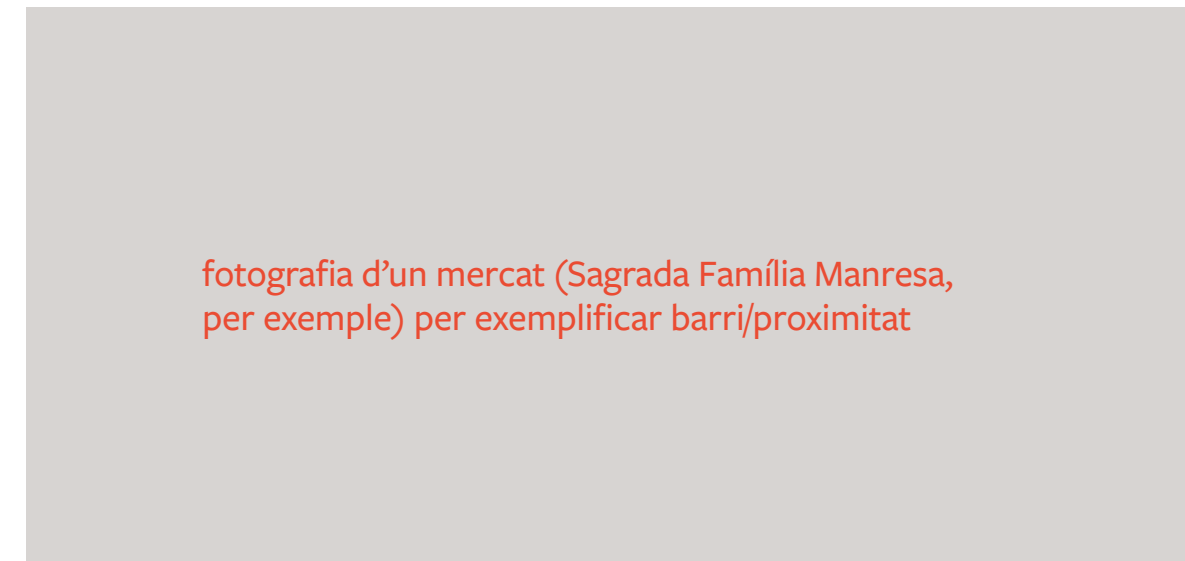
Segurament, parlar de barris és parlar d'una de les estructures clau dels municipis, i és per aquest motiu que, des d'Impulsem Manresa, volem dedicar tots els esforços a consolidar-les, potenciar-les i modernitzar-les, per millorar-ne l'efectivitat i la implicació amb el conjunt de Manresa, ja que són els qui realment coneixen el terreny.

Actualment, des del consistori no s'aprofita tot el bagatge, el coneixement i la capacitat que tenen les vint-i-quatre associacions de veïns. Des de l'alcaldia, i en particular des de les regidories, s'hauria de reconèixer millor la tasca d'aquestes entitats i, amb humilitat, integrar-les al consistori. Són les associacions de veïns i de veïnes les que tenen coneixement de l'estat del barri, de les seves febleses i forteses i, sobretot, de quines són les seves necessitats. Són també les qui, en certa manera, treballen per integrar els nous veïns i fer-los sentir part d'una comunitat, però també són autèntics dinamitzadors que fan el possible per mantenir vius els barris amb moltes activitats. La feina ingent que porten a terme en àrees com la formació, la salut activa, les trobades socials i el tema abans esmentat de la integració no la fan amb gaire suport del consistori, sinó comptant amb un estol de voluntaris molt arrelats a l'activisme veïnal. Sovint, però, ens trobem que es tracta de gent gran que actualment té poques opcions de relleu.

Escollar i involucrar les AVV a l'Ajuntament

Des d'Impulsem, hem decidit donar la volta a la situació actual, que arrossegem des de fa molts anys, i proposem modernitzar i empoderar les AVV amb un estatus diferent, molt més actiu, molt més participatiu en clau municipal i, sobre-

tot, molt més efectiu en termes de resultats. Les associacions han de ser un element més del consistori. En la nostra presentació, ara fa nou mesos pràcticament, ja vàrem proposar de constituir un autèntic Consell de Barris, amb representació de tots i cadascun dels barris de la ciutat, que funcioni amb una presidència rotativa. Aquest Consell, de trobades trimestrals, seria l'encarregat de dirigir les prioritats que afecten el dia a dia dels barris, i tindria la capacitat de pactar les assignacions pressupostàries així com



fotografia d'un mercat (Sagrada Família Manresa, per exemple) per exemplificar barri/proximitat

de rebre tota la informació que surt d'aquestes delegacions. Hem de fer que els barris participin en les inversions, la neteja, la seguretat i la convivència i, sobretot, que siguin els ulls de l'Ajuntament a cada racó de la ciutat.

Aquest Consell de Barris ha de fer propers la resta dels barris de la ciutat, fer ciutat, i fer capital passa per treballar en conjunt i organitzadament, de manera que la gent que hi viu trobi en les associacions un autèntic amplificador de les seves necessitats i permeti que les sentin seves i millorin el nombre de gent que hi participa, facilitant així el relleu generacional. Això no ho ha aconseguit fins ara la FAVM, ja que només

ha actuat com a òrgan burocràtic i no com a cohesionador o com a autèntic consell. Actua com una AVV sense veïns. Actua com a òrgan representatiu sense persones que s'hi sentin representades.

Cap a un model de gestió més participativa

Manresa ha de fer el tomb cap a un model de gestió més participativa, on els administrats coneguin el dia a dia i, sobretot, on els seus responsables veïnals siguin veritables transmissors bidireccionals de les

seves impressions. Tots fem barri, tots fem ciutat i tots fem Manresa Capital!



Joan Torres

Membre de la candidatura d'Impulsem Manresa

Hem de fer que els barris participin en les inversions, la neteja, la seguretat i la convivència i, sobretot, que siguin els ulls de l'Ajuntament a cada racó de la ciutat.

Manresa ha de fer el tomb cap a un model de gestió més participativa, on els administrats coneguin el dia a dia i, sobretot, on els seus responsables veïnals siguin veritables transmissors bidireccionals de les necessitats i obligacions locals.

Ho volem fer creat un model de gestió diferent, més professional, més participatiu; en definitiva, més inclusiu.



Un equip guanyador. Un equip per transformar Manresa

Impulsem és un equip guanyador. Un equip capacit per donar l'impuls transformador que Manresa necessita: professionals d'alt nivell de diferents àmbits per als quals l'Ajuntament no és un modus vivendi, sinó un compromís. No necessiten feina, volen donar el millor temps de la seva vida a la ciutat que estimen.



01 Joan Vila Marta

S'ha format per liderar projectes i ser emprenedor (màsters en Direcció Comercial i Màrqueting per EAE i EADA) i ara, en la línia política, està cursant el grau de Ciències Polítiques i de l'Administració. També ha treballat al sector bancari i en varies empreses líders del sector de l'embalatge



02 Jesús Alonso Sáinz

Es va graduar com arquitecte en l'Escola Tècnica Superior d'Arquitectura de Barcelona l'any 1973. Té una dilatada trajectòria al servei de totes les Administracions Públiques, tant de l'Estat com a nivell autonòmic i local, gestionant polítiques públiques en matèria d'Urbanisme, MediAmbient, Patrimoni, Economia, Hisendes Públiques i Fiscalitat Local. Fou Degà del Col·legi d'Arquitectes de Catalunya i Conseller del "Consejo Superior de Arquitectos Espanyol.



03 Anna Barriga Morell

És diplomada en Ciències Empresarials a la UVIC-UCC i està especialitzada en anàlisis comptable. Ha portat la comptabilitat i ha fet tasques d'assessorament fiscal, laboral i comptable en diverses empreses.



04 Joan Torres Pérez

S'ha format en Lideratge, Habilitats Directives i Gestió Sanitària per a Directius i està especialitzat en Atenció al Client, Direcció de persones, Gestió d'emocions, Relacions Interpersonals i Treball en Equip. Actualment és Cap de Gestió de Pacients d'Althaia, Xarxa Assistencial i Universitària de Manresa. En la faceta política ha estat alcalde de Sant Vicenç de Castellet entre 2011 i 2019 i abans havia estat regidor durant un mandat.



05 Marta Sanchez Valera

És enginyera tècnica agrícola i enginyera agrònoma. Ha treballat en diverses empreses de la indústria agroalimentària com a tècnica de control i d'inspeccions de mediambient així com d'ajuts i subvencions.



06 Oriol Gès Royo

és graduat en Economia per la UAB al 2015 i té una destacada formació complementària en aquest àmbit. Va viure un any a l'estranger cursant Economia Empresarial a la Universitat de Trento, té un postgrau en finances per la UPF i actualment està cursant el màster en Direcció Financera a EAE Business School. És col·legiat del Col·legi d'Economistes de Catalunya. Des del 2016 desenvolupa la seva carrera professional al sector financer.



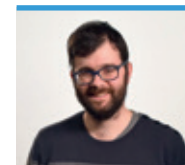
07 Dolors Masats Viladoms

És llicenciada en Filologia anglesa i Germanística, i Doctora en Ciències de l'Educació. Actualment treballa a la Universitat Autònoma de Barcelona, on és professora agregada i Directora del Departament de Didàctica de la Llengua i la Literatura, i de les Ciències Socials.



08 Josep Puig Ros

És graduat en Administració i Direcció d'Empreses per ESADE i es va especialitzar en anàlisi de dades i empenedoria tecnològica a la McGill University de Montréal. També va cursar estudis de màrqueting digital a ESIC (Madrid). Actualment treballa a Amazon on és gestor d'equips comercials a Espanya, França i Itàlia.



09 Joan Gil Oliveras

És llicenciat en Ciències Polítiques i de l'Administració per la UAB, està especialitzat en desenvolupament rural en aquesta mateixa universitat i també va cursar un Màster en Anàlisi de l'Entorn Econòmic a la UOC. A més, actualment està finalitzant un Màster en Màrqueting Polític a la UAB. És fundador i ideòleg del Congrés per la Llengua, membre de Justícia i Pau Manresa, Secretari dels joves de l'ANC, és representant d'estudiants a la UAB i havia co-liderat l'Escola de la Pau de Manresa.



10 Fina Soler Bruch

Va cursar un cicle de Formació Professional en Administració i actualment treballa al sector de la banca com a gestora comercial. Abans havia estat coordinadora i administrativa en diversos centres mèdics. També forma part de l'associació Dones Emprenedores i Innovadores de Manresa (DEIM).



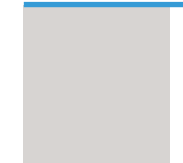
11 Albert Carrascosa Mallafre

Va cursar un màster en Business Administration a Esade i és llicenciat en Ciències Econòmiques i Empresarials per la UNED i diplomada en Ciències Empresarials per la UB. A més, té un postgrau de Direcció Urbanística per la UPC i va cursar un Seminari de Lideratge i Intel·ligència Emocional i un altre de Direcció Estratègica a l'estranger. Actualment és director d'expansió a la botiga de moda i complements Misako.



12 Dolors Trasserra

Va estudiar Dret a la UOC i actualment exerceix d'oficial jurídic de notaria.



13 Albert Segarra

Empresari del sector agrícola.



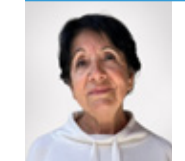
14 Olga Rodríguez

Sempre ha exercit de venedor al sector del comerç i actualment treballa a l'atenció al públic en una cadena d'alimentació.



15 Lluís Lafuente

Empresari vinculat al sector de la construcció i de l'entreteniment. Vinculat al Centre Excursionista i el Club Tir Precisió Manresa.



16 Carmen Porras

Va estudiar sociologia i va fundar el Centre de Formació CPI de Manresa, on hi ha treballat durant 30 anys.



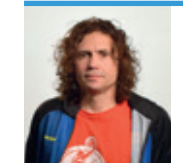
17 Oriol Cantó

Va estudiar Enginyeria Agrícola i des del 2019 treballa en una empresa d'assessorament agronòmic.



18 Clàudia Boj

Va estudiar Enginyeria Industrial i actualment treballa al departament de qualitat d'una empresa de sistemes d'accessibilitat per a transport públic del Bages.



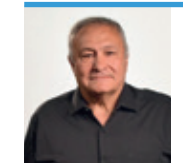
19 Daniel Diaz

Gestiona un taller propi de motos. Vinculat a entitats de la ciutat en l'àmbit de la cultura popular com Xàldiga, Colla Castellera i Tirallongues.



20 Olga Fillet

Va estudiar un Cicle Formatiu d'Higienista Bucodental i actualment treballa a la Clínica Dental Mart.



21 Mario Revilla

Ha treballat més de 45 anys en el sector de la mecànica industrial com a responsable de manteniment, producció i atenció al client.



22 Montserrat Armengol

Va estudiar Comptabilitat i des de fa 34 anys treballa en agències de viatges, ara és cap d'oficina de B travel a Manresa. Vinculada al Casal Cultural de Dansaires Manresans.



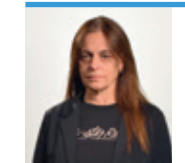
23 Maria del Mar Boix

És llicenciada en Dret i porta 24 anys vinculada en diferents empreses del sector bancari i financer.



24 Oriol Fernández

Va estudiar Direcció d'Empreses Tecnològiques i actualment treballa de consultor d'estratègia i negoci en la seva pròpia empresa.



25 Eva Aguilera

És diplomada en Ciències Empresarials i des de fa 25 anys treballa com a interventora, ara a l'Ajuntament de Vacarisses.

Impulsem Manresa proposa comprar terrenys buits i expropiar edificis en ruina

«La situació vergonyosa del nucli històric de la ciutat necessita d'accions rotundes per recuperar-lo, o el perdrem definitivament». Aquest és el plantejament d'Impulsem en paraules de Joan Vila, que vol afrontar d'una forma global la complexitat del nucli antic de Manresa, inspirant-se en els millors models de ciutats i vinculant importants accions socio-econòmiques amb les urbanístiques.

Un canvi agosarat: expropiar els terrenys sense propietari reconegut i comprar els terrenys buits o les edificacions en estat ruïnós.

El casos del *Casco Viejo* de Vitoria-Gasteiz als anys 80, el de *Ciutat Vella* de Barcelona als anys 90, i el del barri de Kreuzberg de Berlín als anys 80 i 90 són referents que l'equip d'urbanisme d'Impulsem, dirigit per Jesús Alonso (exdegà del Col·legi d'Arquitectes de Catalunya i pèrit assignat per temes urbanístics pel TSJC i de l'Audiència Nacional) proposa seguir per a la transformació del nucli antic de Manresa, salvant, és clar, les distàncies de signi-

ficació històrica, mida, posició territorial i característiques del Centre Històric de Manresa (CHM) respecte d'aquests nuclis esmentats.

L'equip creu que Manresa s'ha quedat a mig camí. Més enllà de les promocions de FÒRUM –empresa pública dedicada principalment a la promoció d'habitatge–, cal aprofundir en la línia de la segona experiència, la del districte de Ciutat Vella, a Barcelona.

Per a Joan Vila, «*si els propietaris no poden o no volen cuidar el centre històric, l'Ajuntament haurà de facilitar que altres ho puguin fer*». Els objectius principals en aquest

sentit han de ser:

» **Obtenir o recuperar** la propietat dels edificis del CHM per mitjà d'accions combinades de caire administratiu i/o judicial, com en els nombrosos casos de sòl edificat o no, sense propietari conegut, que, prèvia recerca de la situació registral de cadascuna de les finques, s'obtidria sòl o sòl i sostre, ja sigui per tancament del títol successori via demanda judicial, per falta de persones que tinguin dret a heretar, o bé instant la immatriculació a favor de l'Ajuntament.

» **Concertar / negociar / adquirir** edificacions o solars al CHM que tinguin alguna de les següents característiques:

- sòl amb propietari conegut, però vacant (sense edificar)
- sòl edificat amb propietari conegut, però en estat manifestament ruïnós (ruïna física i/o jurídica)
- sòl edificat amb propietari conegut, però manifestament rehabilitable.

Les accions s'haurien, si més no, de prioritzar en base al sòl vacant edificable i als nivells de deficiències de les edificacions. No és cap secret que, d'aquesta manera, Manresa tindria la clau per desenvolupar seriosament més polítiques públiques decididament significatives en matèria, tant de rehabilitació urbana del parc edificat públic i privat, com de generació d'habitatge social de promoció pública en règim de tinència, o, sobretot, de lloguer.

Propostes socioeconòmiques

Per a Impulsem, aquesta acció principal s'ha d'acompanyar d'una mena de pluja fina d'acci-

ons coordinades amb altres polítiques de revitalització, com per exemple socio-sanitàries, econòmiques i culturals, que permetran avançar cap a un centre històric amb veritable qualitat de vida que permeti recuperar la memòria històrica de la ciutat i disposar d'un teixit urbà i un parc d'habitatge renovat, amable i del qual els manresans i manresanes ens en puguem sentir orgullosos.

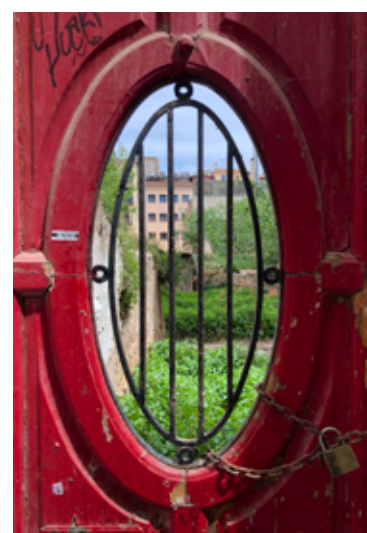
A nivell socioeconòmic, doncs, en paral·lel amb les accions urbanístiques, s'hauran d'abordar els diferents usos i potenciar-los. Segons Joan Vila, «*és evident que això no ho pot fer un sol ex-regidor obscur i mentider, ni un alcalde extremadament vanitós, sinó que ho ha de dur a terme un equip de professionals qualificats amb experiència multidisciplinària, perquè no és una actuació purament urbanística sinó també de revitalització social*».

En aquest sentit, Impulsem proposa atacar els diferents usos urbans al centre històric:

» **L'ús d'habitatge complementat amb l'ús comercial en plantes baixes.** Es reconeixen universalment com aquells elements capaços de regenerar els teixits urbans als centres històrics de les ciutats.

» **L'ús comercial.** Els carrers Nou, del Born o de Sant Miquel són alguns referents històrics del comerç local que, dissortadament, s'han anat apagant. Cal una aposta decidida per recuperar les botigues de proximitat perquè són un element revitalitzador clau.

» **L'ús docent universitari.** Són claus en la revitalització dels centres històrics. Hem de



permetre que el projecte de la Fàbrica Nova permeabilitzi al centre històric i que, per tant, els estudiants hi facin vida seguit, en certa mesura, el que ha anat aconseguint la UVIC a Vic o la facultat de comunicació i relacions internacionals de la Blanquerna al barri del Raval de Barcelona.

» **L'ús gastronòmic.** L'aire fresc que ha començat a la plaça de l'Ajuntament a nivell de restauració i que, posteriorment, s'ha anat estenent a alguns carrers limítrofs gràcies a emprenedors valents i compromesos amb la ciutat, s'ha d'anar estenent i que es materialitzin nous bars i restaurants a la zona com a eina de revitalització. El carrer del Balç pot ser un espai a recuperar per a usos d'oci i turisme.

Per a Jesús Alonso, «*no es pot negar que ens espera una tasca certament feixuga i que l'esforç econòmic haurà de ser important, determinat i sostingut, però també cal tenir en compte que, amb l'actual aposta unànime de tota l'esfera pública europea per la rehabilitació (concepte que incorpora el segell de sostenibilitat) i un marc econòmic favorable, ens podria facilitar una mica la feina. És el moment clau, i inexcusable, de jugar fort i propiciar aquells escenaris*».

Estratègies conjuntes, feines compartides

Val a dir que al Centre Històric, òbviament, les polítiques esmentades s'han de treballar conjuntament amb els agents veïnals i els col·lectius socials, econòmics i culturals del barri per cercar la complicitat i

l'acceptació social dels processos participats per la ciutadania com a factors de la deguda transparència de la gestió i de garantia d'èxit.

Segons Joan Vila, «*ens amona veure l'escassa importància que els grups municipals, malgrat fer falques molt estètiques, donen a l'urbanisme de casa nostra. Ningú, llevat d'Impulsem, fa una aposta decidida per revertir la situació actual i futura ja que en les seves files no hi hem vist ningú especialitzat en fer-ho i, òbviament, no correspon a l'Alcalde treballar aquestes accions*».

Convé encarar les actuacions amb un pla de caràcter global i consensuat, per tal d'abordar les problemàtiques. El Pacte de Ciutat, el Comissionat, el Pla de Govern, el PIRCH o FÒRUM són alguns dels marcs, mecanismes i eines dissenyades amb el pas dels temps perquè la intervenció sigui ordenada i tingui un consens de ciutat que no pugui ser utilitzada de forma partidista.

Per a Jesús Alonso «*per tal d'avançar decisivament, caldria aplegar els avenços i experiències positives i aprendre de les errades comeses fins ara. És necessari, per tant, un plantejament renovat, que comporti l'elaboració d'un Pla*

Director Urbanístic amb visió estratègica, com la del PIRCH, que sigui molt participat, actualitzat, integrador i pràctic per tal que defineixi el punt d'inici, fins a on hem arribat i, del que ens falta per fer, com ho farem. Aquest Pla Director Urbanístic (PDUCH) seria el disseny i el motor de l'actuació, i des d'Impulsem Manresa convidem a tots els actors a mobilitzar recursos i voluntat per a posar-ho tot en pràctica».

Per a Joan Vila, «*es tracta, clarament, d'un repte majúscul de ciutat i es necessitarà voluntat política, rigor, professionalitat i, sobretot, ambició i capacitat de treball*».

Una situació vergonyosa

El Centre Històric de Manresa (CH) engloba una superfície de gairebé 475.000 m² de sòl i poc més de 250.000 m² de sostre i hi habiten més de 7.700 persones, és a dir, més d'un 10% de la població manresana. Tot i això, segons les dades de l'Ajuntament publicades l'any 2018, el 54% dels pisos del Barri Antic van ser construïts abans del 1900 i si ens enfoquem en l'espai del centre històric s'estima que gairebé una quarta part de les construccions tenen més de 50 anys. En resum, **tenim el**

punt nuclear de la ciutat en estat ruïnós físicament i vergonyós emocionalment.

Actualment el Centre Històric és, doncs, un teixit urbà molt complex en un espai que es troba en hores baixes. Dit això, també cal remarcar-ne les seves fortesales i, per tant, és innegable que disposa d'una identitat pròpia i d'una càrrega emocional i simbòlica per a la ciutat que el fa crucial per al desenvolupament de la ciutat. Impulsem Manresa proposa entomar el repte amb mesures dràstiques de caire urbanístic que ataquin l'arrel de la problemàtica i una aposta decidida amb mesures socioeconòmiques per retornar el barri a la posició que li pertoca.

Problemàtiques urbanístiques detectades al CH

El CH s'integra, fonamentalment, d'edificacions dedicades a l'habitatge (77,56%) i a equipaments (16,41%) principalment municipals. La part restant (6,03%) fa referència a 37 solars buits que són edificables. La situació urbanística no és, doncs, gens fàcil. Dit això, en els darrers anys s'ha formulat un Pla Integral de Revitalització del Centre Històric (PIRCH), un pla estratègic que vol ser un full de ruta a se-

(1.495), sabent que la xifra ha anat creixent degut a la degradació dels edificis.

El CH s'ha anat degenerant per falta de manteniment i d'accions decidides per lluitar contra el pas del temps. És habitual veure edificis tapiats, abandonats, solars buits o, fins i tot, edificis apuntalats per fora amb un estat evident de ruïna i de risc per als vianants.

El problema principal és, com deia l'arquitecte Pere Santamaria en un estudi recent, que el 54% del sostre té gran densitat d'edificació que, a causa de la seva excessiva fondària fan difícil assolir les condicions d'habitabilitat; un 31% té un estat de conservació deficient o molt deficient dels seus sistemes constructius, fet que en algun moment podria generar fins i tot problemes de seguretat; i un 24%, requeririen d'actuacions urgents per perills imminents. Hi ha 34 terrenys o punts del CH que presenten tots els aspectes i patologies al mateix temps. **Per tant, perill, insalubritat i inhabilitat.** La situació urbanística no és, doncs, gens fàcil.

Dit això, en els darrers anys s'ha formulat un Pla Integral de Revitalització del Centre Històric (PIRCH), un pla estratègic que vol ser un full de ruta a se-

guir d'aquí al 2030 en els barris que conformen aquesta zona emblemàtica de la ciutat, i que recull 86 actuacions, agrupades en 14 objectius estratègics i 23 objectius operatius que, al nostre parer, és insuficient per manca de visió estratègica que es queda en les superficialitats i no entra a combatre els problemes. Algunes de les problemàtiques que apunta aquest pla són conegudes:

- Carrers estrets i irregulars, i amb poca llum.
- Edificis deteriorats i poc eficients energèticament.
- Habitatges buits, alguns d'ells ocupats.
- Poca disponibilitat de places d'aparcament públic i privat.
- Mobilitat reduïda de vehicles de motor i dificultat en l'accessibilitat a peu o en bicicleta.
- Percepció de poca atractivitat comercial (locals antics i buits, reduïda superfície comercial dels locals).
- Representació important de població vulnerable (migrants, gent gran, famílies amb pocs recursos).
- Percepció d'inseguretat.
- Poques zones verdes i espais comuns.
- Absència d'equipaments universitaris i de recerca.

Les fortesales del Centre Històric

Manresa, i en concret aquesta zona, té fortesales i actius molt importants de caire patrimonial, d'identitat, culturals, turístics, comercials, dotacionals i associatius. El PIRCH en reconeix els següents:

- Zona urbana amb personalitat, que concentra un valuós patrimoni medieval, barroc, modernista i industrial.
- Espai amb fort component emocional pels manresans i manresanes, que dota d'identitat pròpia la ciutat i la seva ciutadania.
- Concentració d'oferta cultural, artística, turística, gastronòmica i nocturna.
- Ambient bohemí que atrau gent jove.
- Nous comerços d'autor i botigues amb productes de proximitat.
- Eix de serveis i equipaments públics (administratius, sanitaris, turístics, culturals, formatius, esportius).
- Diversitat cultural, ètnica i generacional de la població.
- Zona de poc trànsit rodar i, per tant, de baixes emissions.
- Teixit associatiu actiu i noves iniciatives ciutadanes.

Els models que inspiren el projecte d'Impulsem

Per abordar el projecte que Impulsem ha desenvolupat s'ha partit de models d'èxit, que han esdevingut paradigmes de les intervencions urbanístiques i socioeconòmiques als centres històrics i altres barris degradats arreu d'Europa:

- **El cas del Casco Viejo de Vitoria-Gasteiz als anys 80.** La inversió en infraestructures va anar pel davant de tot: actualitzar i urbanitzar carrers i xarxes de serveis. Sense una base renovada no es podien assolir altres objectius. Ara, des del 2014 ja s'han implementat estratègies de naturalització.
- **El cas de la Ciutat Vella de Barcelona als anys 90.** En aquest districte es va realitzar una inversió més lenta però sostinguda en el temps per reformar en carrers i infraestructures clau. La recepta va ser posar en marxa una política d'intervenció molt potent sobre la part construïda. És a dir, adquisició massiva de sòl i sostre perquè PROCIVESA (Promoció Ciutat Vella, S.A.) es convertís en el principal operador immobiliari per tal d'estabilitzar el mercat i, més tard, passar a l'acció i rehabilitar-lo.
- **El cas del barri de Kreuzberg al Berlín de l'I.B.A. 1986 també als 80 i 90.** És un dels barris més característics d'Alemanya per la gran presència i concentració d'immigració turca. Les actuacions es van centrar en fomentar les accions rehabilitadores als habitatges amb aportacions públiques que arribaven, fins i tot, al 70%.



Manresa 2040: Capital de la qualitat de vida

Manresa és una ciutat intermitja de la segona corona del sistema de ciutats de Catalunya. Impulsem Manresa ha treballat en un projecte de caire

urbanístic i mediambiental perquè la ciutat esdevingui Capital de la qualitat de vida constituint-se com a una ciutat amigable i saludable capdavant-

La ciutat saludable dels 15 minuts

Ara fa cinc mesos es va acabar el termini que la llei de canvi climàtic i transició energètica donava perquè les ciutats de més de 50.000 habitants posesin en marxa les Zones de Baixes Emissions (ZBE). Aquesta llei no és més que la transposició d'una directiva europea, però malgrat ser conegut pel govern, no s'ha treballat per desenvolupar-la. Només 20 ciutats espanyoles compleixen aquesta llei. A Catalunya només en són 3, pertanyents a l'àmbit metropolità de Barcelona.

Des d'Impulsem Manresa hem treballat en una proposta per delimitar, comunicar i implantar una ZBE a Manresa perquè pugui dur-se a terme en un termini màxim d'un any des de l'inici de mandat. Aquesta superfície conté totes les facilitats pels habitants que hi visquin dins, que representen més del 40% de la població de la ciutat, i que pugui fer-se caminant en uns 15 minuts a una velocitat mitja de 4,5 quilòmetres per-hora.

La mobilitat interior: un tramvia-metro lleuger que vertebrï els barris de la Ciutat i la connurbació

Per a connectar l'àmbit territorial comprès dins la ZBE i la resta de la trama urbana es proposen quatre elements de mobilitat interna.

El primer, el transport públic utilitzant un tramvia-metro lleuger que s'utilitzarà per relligar la ciutat mitjançant tres línies: 1) la línia de circumval·lació del límit ZBE (Prat de la Riba, Les Bases, Avinguda Universitària, Carrer Barcelona, Plaça del Mil·lenari, Passeig del Riu, Via Sant Ignasi, Bertrand i Serra i Plaça Prat de la Riba); 2) la línia vertical que anirà dels Dolors fins a Plaça Catalunya passant per l'eix que confor-

men les carreteres de Vic i Cardona i per últim, 3) amb una prioritat menor, la línia Est o horitzontal que unirà la majoria de centres de treball unint la Plaça Bonavista amb la Plaça Prat de la Riba passant per la carretera del Pont de Vilomara, Althaia, Trullols i Sagrada Família. En darrer lloc, es podran dur a terme extensions: a) fins al la Ciutat Esportiva del Congost i Pont Nou; b) el Barri de la Mion-Puigberenguer. En aquest cas l'opció subsidiària seria l'autobús elèctric, que en seria complementària com a xarxa de connexió transversal, tot prioritizant els microbusos.

Cal insistir sobre els avantatges de la solució escollida com a prioritària: el tramvia metro-lleuger, a més d'emissions zero i de millora acústica, ens aportaria moltes més coses: "fa ciutat", es vertebradora de teixits urbans, s'ha demostrat de forma incontestable que genera activitat econòmica al llarg del seu traçat i es polifuncional per connectivitat interna i externa. A més, amb les opcions dissenyades (uns 15 km de traçat, amb un total de 7 convois en servei), les freqüències de pas podrien ser molt curtes (d'uns 8 minuts). A més, des d'un punt de vista de la sostenibilitat financera, d'una banda, s'assoliria l'umbral de projecció d'usuaris recomenables, i d'altre banda, l'inversió descansaria en importants subvencions, extensibles, a més, a les actuacions complementàries d'adequació dels vials i dels seus perfils.

El segon element de mobilitat seria el fet de desplaçar-se caminant. Per fer-ho caldria millorar els perfils transversals dels carrers millorant-ne l'ample de les voreres, incrementar l'arbrat, les plantacions arbustives xeròfiles, els escocells, el mobiliari urbà així com l'enllumenat i -per descomptat-actu-



ar a les calçades. Les prioritats anirien d'acord: 1) amb les delimitacions de les zones pacificades amb illes de vianants: Carrer Pompeu Fabra, Saclosa i Plaça independència en primer lloc, Plaça Espanya i Carrasco i Formiguera en segon lloc i Puigterra baix, Era del Firmat i Sant Joan Baptista de la Salle en darrer lloc i 2) compassats amb les necessàries remodelacions dels eixos viaris com a conseqüència successiva de la implantació del tramvia-metro lleuger "Tram Manresa", i començant per la Carretera de Vic, la de Cardona i la Pça. Catalunya, que pertanyen a la línia vertical, possiblement la primera en executar-se..

El tercer element seria la bicicleta, ja que a Manresa mai s'hi ha fet una aposta decidida amb carrils adequats. Per últim, el quart -vell conegut- el vehicle privat que s'aniria limitant dins i fora de la ZBE en funció -en cada cas- de l'etiqueta ecològica.

Es preveu, per últim, habilitar un total de 5 nous aparcaments soterranis dissuasoris a l'anell que defineix la Z.B.E., per tal de facilitar l'estacionament dels vehicles privats sense etiqueta acreditativa: a la Fàbrica Nova, al pont del Ferro; sota el Parc de la Font del Gat; a l'espai per a vianants del Passatge Saclosa

a Lluís Companys i al Passeig del riu

La mobilitat territorial

Manresa té una posició territorial privilegiada, i a les característiques socioeconòmiques que tenim, existeix un conegut i claríssim déficit en matèria de grans infraestructures que es tradueix en que els bagencs no tenim el nivell de servei que mereixem. No cal incidir massa més en la diagnosi de la situació, sino en tornar a afirmar i reivindicar clarament que la C-55 ha de ser desdoblada i la Generalitat hauria de procedir al rescat de la C-16. Així mateix, la solució ferroviària dels FFCC que ens farà passar per Martorell no conjuga bé amb les necessitats de disposar d'una connexió amb Barcelona en 50 minuts, mentre que la pretesa connexió de RENFE via Sabadell és un futurible incert.

Passem, però a parlar de Manresa i de l'àmbit urbà més directament relacionat amb nosaltres. A fi de vertebrar i unir la Ciutat amb la connurbació, les solucions de mobilitat interiors s'hauràn de complementar amb les futures estacions de FGC i tenir correspondència amb RENFE, com succeeix amb el traçat de la línia de circumval·lació que es proposa. En aquest cas, l'estació de la Plaça Prat de

la Riba-Pont del Ferro actuaria com a intercanviador intermodal amb les línies proposades per la Generalitat de Catalunya per relligar el Bages amb transport públic, amb especial èmfasi a la part nord, amb Sant Fruitós de Bages, Sant Joan de Vilatorrada, Santpedor o Callús i Súria. Així, la solució d'un "TramBages", enllaçant des de Prat de la Riba amb el nord, aprofitant el traçat existent (amb parada a l'Agulla) o amb St. Joan dè de la línia de circumval·lació es presenten com a molt vàlides. El tramvia-metro lleuger té la flexibilitat de circular per dins la Ciutat a 20-25 km/h i fora, a més de 60 km/h... Mentrestant, s'hauria d'apostar per opcions subsidiàries com l'autobús elèctric o híbrid i, en menor mesura, per l'autobús de combustió convencional. Val a dir que aquest (la mobilitat exterior) n'es un aspecte molt rellevant, car els fluxes de la mobilitat obligada (residència-treball-residència) externa son tan importants en volum com els de l'interna. Una solució externa que permetès, en bona part, no acudir al treball en cotxe des de la connurbació, no cal insistir en el benefici que pot arribar a representar per la Ciutat...

D'altres elements de la Ciutat

tat saludable : Illes de vianants fora del Centre Històric; Parcs i les plaçes i jardins urbans

En aquest sentit hi hauria una primera línia d'actuacions: la de delimitar, participar, executar i implantar en la propera legislatura 3 noves "illes de vianants", a més de les existents al Centre Històric i de la recentment prevista del carrer Guimerà, i que es consideren prioritàries: 1) la zona que dibuixa el carrer Pompeu Fabra, Plaça Independència i carrer Saclosa; 2) la superfície compresa entre la Plaça Espanya i carrer Carrasco i Formiguera i 3) l'espai que conforma Puigterra de baix amb Era del Firmat i carrer Sant Joan Baptista de la Salle.

Per tal de potenciar l'aposta pels espais "verds" de la Ciutat saludable, el Consistori, al nostre parer ha d'apostar per tres eixos d'actuacions: a) El primer, recuperant i dinamitzant l'ús dels grans Parcs urbans existents, com per exemple el Parc fluvial del Cardener, el Puigterra, el Puigberenguer o l'Agulla, per mitjans de col·laboració publico-privada. b) El segon, condicionant o re-afirmant les places i jardins urbans existents (i els seus mobiliaris urbans) perquè facin la ciutat més amable, verda i amb més ombra. També

cal realitzar actuacions per millorar el confort ambiental de petits espais existents o bé que s'hagin obtingut per remodelació urbana (especialment al Centre Històric on hi ha espais oberts inerts i buits de vida). En aquest capítol també hi entra el manteniment correctiu dels carrers, per millorar-ne els perfils transversals i amb l'inclusió de, per exemple, carrils bici seriosos i adequats, seguint l'anàlisi del Pla de Mobilitat 2023. Per últim, l'irrupció del "Tram Manresa" exigiria la remodelació dels eixos viaris vinculats a l'execució d'aquesta iniciativa ja que n'afectaria el perfil transversal (amplada de la calçada, carrils de circulació, arbrat i plantacions arbustives, il·luminació, mobiliari urbà, etc...). Aquestes darreres accions anirien en paral·lel a cadascuna de les fases d'implantació del tramvia-metro lleuger "Tram Manresa".

Altres mesures urbanístiques : el POUM 2017 i el desenvolupament específic d'algunes importants operacions

Convindrà portar a terme un anàlisi pormenoritzat del vigent POUM 2017 (tècnicament força reeixit i ortodoxe, però amb moltes rigideses operatives en la seva aplicabilitat). La

problemàtica existent té, principalment a veure, amb el sòl urbanísticament ralentitzat o immobilitzat amb necessitat de desenvolupament previ de planejament derivat i de figures de gestió i execució.

Pel que fa als PMUm i PMUt, caldrà, eventualment, redactar d'ofici alguns plans de millora urbana puntals (009, 012 o 013), modificar parcialment alguns d'aquells, i en cas de ser essencials, utilitzar la via de l'expropiació (010) i modificar - quan no directament deconstruir alguns altres (006, 011, 020). Referent als PMUt, també fora necessari mantenir ells essencials, redactar els fonamentals i reajustar-los a les noves solucions de soterrament previstos a l'entorn de la Plaça Espanya per l'acció de FGC.

Anàlogament s'hauria d'abordar la resta de figures i moltes de les previsions actuals, si volem disponibilitat real de sòl susceptible d'esser urbanitzat i edificat (PPU, A.R.E., etc..).

I, per últim, pel que fa al desenvolupament específic d'algunes grans iniciatives que té o bé plantejades o bé en marxa la Ciutat, algunes reflexions: - El soterrament dels FFCC GENCAT i les estacions: Pel que fa, en primer lloc al soterrament, es creu que constitueix una gran oportunitat

per recosir els teixits urbans existents, tot eliminant l'esclatxa ferroviària de superfície. Una oportunitat única d'ordenar nous fronts edificables, d'aparició de rambles arbrades, d'espais lliures.. El repte: aconseguir l'encaix i vertebració en relació a la trama preexistent dels barris. Pel que fa a les estacions, potser no es tractaria tant de fer una estació "términi", com de projectar i posar en marxa una nova necessitat per la Manresa del 2040: una estació intermodal al Pont del Ferro/ Pça. Prat de la Riba, un hub que permeti intercanviar bus (l'estació d'autobusos actual s'hi desplaçaria..), FFCC (el baixador, remodelat i ampliat, pot ser perfectament l'estació final de trajecte) i tramvia-metro lleuger: Tram Manresa i Tram Bages.

L'actual Manresa Alta s'eliminarà. Això estalviaria molt pressupost, que es podria redireccionar cap a la nova estació intermodal "Manresa/Bages"

- La Fàbrica Nova: es tracta d'una oportunitat indubtable per la Ciutat, no només pel que pot arribar a suposar en termes d'ensenyament universitari, de recerca i d'empreneduria, sino pel significat d'incorporar a la trama urbana un enorme espai ple de valor històric i patrimonial i un espai lliure destinat a Parc, impagable per la Ciutat. Els reptes: resoldre el diàleg i l'integració entre aquests espais i la trama urbana preexistent dels barris veïns i de la Ciutat; traduir l'actual formulació genèrica del "Projecte" en realitats funcionals i resoldre els aspectes econòmic-financers. La solució del vigent POUM 2017, que recull la proposta Batlle-Roig-Ludevid, n'es força satisfactòria.

- El polígon industrial Pont

nou II i el polígon industrial els Comtals: d'una banda, pel Pont nou, s'ha de dur a terme tot el procés d'execució de les obres d'urbanització amb la màxima diligència. I d'altre, pel Polígon industrial els Comtals ens hem d'esforçar en resoldre les problemàtiques que tenen bloquejada la seva recepció. Es tracta d'un sòl industrial ja urbanitzat i que li fa falta a la Ciutat

- El Parc de l'Agulla necessita d'una dinamització específica d'activitats lúdiques, com la de la proposta que Impulsem Manresa va presentar en el seu dia, i d'una més fàcil comunicació per arribar-hi com la que s'ha citat.

- El Parc Puigterra ens ofereix l'oportunitat de recuperar per la ciutadania prop de 4 hectàrees situades al bell mig de la Ciutat. La proposta d'Impulsem Manresa també recull les actuacions específiques que hi proposem, bàsicament: a part de la convenient remodelació gral. del recinte, garantir l'accessibilitat mitjançant instal·lacions mecàniques, obrir el Puigterra cap a l'Est i Sud, incorporar dotacions a la cota superior que dinamitzarien l'ús del parc, en règim de concessió i equipar el Parc amb algunes instal·lacions esportives de base

- La Ciutat esportiva del Congost, també proposada per Impulsem Manresa, basa la seva identitat en el concepte Manresa, Ciutat de l'Esport, i desenvolupa -a partir d'adequar, remodelar i complementar les instal·lacions ja existents- un conjunt d'iniciatives publico-privades (Ensenyament relacionat amb l'Esport amb una nova Facultat Universitària; Centre d'Alt Rendiment; Centre de Medicina Esportiva; Residència C.A.R.; Hotel 4*...) que permetrien donar un salt d'excel·lència en matèria d'esports, com mereix la realitat i el potencial de la Ciutat. Assenyalar que, en aquest sentit, patim d'una insuficiència d'espai ja que l'ús industrial -també prioritari- limita considerablement aquest desenvolupament



Impulsem Manresa projecta convertir el parc de Puigterrà en un gran parc urbà

Per a Joan Vila, «cal fer una aposta decidida per recuperar 4 hectàrees de pulmó verd al centre neuràlgic de la ciutat per al gaudi de les manresanes i manresans».



Recuperar un pulmó verd de 4 hectàrees «és estratègic»

El Parc de Puigterrà és, potencialment, el principal pulmó verd de la ciutat, ubicat entre la carretera de Vic i el Passeig de Pere III, i es troba a una altitud de poc més de 281 metres sobre el nivell del mar, ocupant una superfície de gairebé 4 hectàrees (38.685 m²). La mida del parc s'aproxima a la d'alguns dels principals parcs de l'àrea metropolitana de Barcelona. La gran virtut de la cota més alta és la singularitat d'un entorn privilegiat al bell mig de la ciutat des d'on s'obtenen unes vistes panoràmiques excel·lents.

Segons Joan Vila, des d'Impulsem Manresa «volem que el Parc de Puigterrà sigui una bandera de ciutat sota les premisses de salut i de sostenibilitat». També creu que «aquest projecte és estratègic i contribueix a fer una Manresa pensada per als ciutadans».

Actualment el parc es troba abandonat. L'accessibilitat n'és el principal problema a causa que la trama edificada limítrof al parc fa que la ciutat li doni l'esquena, malgrat que disposa d'una enorme potencialitat.

Des de l'equip d'urbanisme d'Impulsem Manresa s'ha realitzat un estudi per millorar la integració del Parc de Puigterrà a la ciutat i renovar-lo. Per a Joan Vila, «volem que Manresa esdevingui capital en termes de qualitat de vida i la ciutadania pugui gaudir d'aquest pulmó massa temps amagat, oblidat per tots els governs municipals des de fa dècades».

Retornar el parc a la ciutadania

L'objectiu d'aquesta actuació és la reactivació del parc urbà de Puigterrà com a parc de proximitat en correlació amb les necessitats manifestes que la ciutadania de Manresa té en matèria d'espais de lleure, ja que actualment l'única alternativa existent amb característiques similars és el Parc de l'Agulla, situat en una posició perifèrica i a més d'una hora del centre de Manresa, caminant.

L'accessibilitat, el principal escull

La màxima prioritat del projecte és solucionar decididament l'accessibilitat al parc suplementant les escales actu-

als mitjançant escales mecàniques, solució àmpliament utilitzada i testada arreu, a nivell nacional (Barcelona o Lleida) i internacionals (Roma o Nova Deli) per tal que sigui molt més fàcil per a tothom arribar tant a les cotes mitjanes com fins a les cotes superiors. Segons Jesús Alonso, ex-degà del Col·legi d'Arquitectes de Catalunya, «el potencial del parc és enorme, però s'ha de fer accessible per fer-lo útil. És un pulmó verd inusualment cèntric en ciutats mitjanes com Manresa, que es troba clarament infrautilitzat, i en un estat molt deficient i absolutament millorable». Aquesta solució ha d'aconseguir alhora potenciar l'accés des del costat est de la ciutat.

Una primera fase passarà per millorar-ne els accessos existents. Als tres accessos per a vianants actualment existents es contemplarien escales mecàniques de pujada i baixada. L'únic accés rodat actual, restringit a través del carrer de la Pujada del Parc del Castell, es convertiria en un itinerari adaptat, s'orientaria als vianants, per la qual cosa es naturalitzaria, es

tractaria el seu paviment i s'il·luminaria adequadament. I en una segona fase, caldria incrementar el nombre d'accessos al Parc des de la ciutat: s'habilitaran dos nous accessos des de la part est de la ciutat, ara sense permeabilitat respecte el parc.

Projecte integral: noves dotacions i actuacions al Parc

Un dels aspectes rellevants de la proposta és creure que només si hi ha serveis al Parc, especialment al cim de Puigterrà, hi haurà l'alicient per a un ús ampli, divers i inclusiu. Poder beure o menjar, poder jugar, poder trobar-se o senzillament estar en un lloc confortable, són aspectes claus de la proposta d'Impulsem Manresa per a aquest nou parc central de la ciutat i de la comarca.

» Pista Castell

D'una banda, Impulsem proposa integrar l'antiga pista del Castell a les solucions pel Parc i els seus accessos. Situada en una posició estratègica respecte de la Plaça d'Espanya i el nucli comercial de la ciutat, s'hi proposa una naturalització i recuperar una pista de bàsquet amb grades per a esport de competició escolar i federatiu.

» Un nou bar-restaurant al cim

Es proposa l'adequació del local ja existent (Agrupació Astronòmica de Manresa) per a realitzar una concessió de servei públic destinat a hostaleria, adreçat a la gestió d'un bar-restaurant d'amplies terrasses amb umbracles. Aquests espais i el local, en posició de centralitat del conjunt del Parc, actuaria com a dinamitzador, reclam i incentiu d'aquest espai de lleure de la ciutat, alhora que propiciaria la contemplació de la ciutat en sentit sud i en sentit nord-oest. En aquest indret es podrien recuperar també els concerts d'estiu que es feien ja fa dècades.

» Espais per a la pràctica esportiva

Pel que fa a noves dotacions, es contempla la creació d'alguns espais per a l'activitat física a la part nord-est del parc, que inclourien una pista de bàsquet i de voleibol de base, tennis taula, circuit d'elements d'entrenament personal (calistènia) i elements específics per a la gent gran.

» Nou enjardinament, il·luminació i tancament

La intervenció a l'interior del propi Parc (traçat de camins, espais amb gespa, arbrat, espècies d'interès botànic, etc.) s'entén que ha de ser molt respectuosa amb la solució actual de l'espai i hauria de comportar reparacions i condicionament dels actuals camins en sauló i una regeneració curosa de parterres i elements deteriorats restants. S'haurà de dotar al parc de mobiliari urbà suficient, especialment a les zones on hi ha els miradors, i d'un tancament ben resolt paisatgísticament i d'una il·luminació revisada, que permetin establir controls de seguretat, la regulació d'horaris de servei i en facilitar la vigilància al recinte, per tal de preservar-lo de potencials accions vandàliques.

» Un espai per als animals de companyia

Es destinarà així mateix un espai, al nord, perquè els animals de companyia puguin anar deslligats, en un recinte situat en una cota d'alçada mitjana. » Possibilitat d'aparcament Tindria una capacitat estimada de 205 vehicles i donaria servei al propi Parc de Puigterrà, a la futura estació dels FF.CC. de la Plaça d'Espanya i serviria també per acollir més vehicles procedents de les previstes extensions d'illes de vianants. Aquest tindria accés d'entrada i de sortida des del Passeig de Pere III i també des del carrer de Circumval·lació.



EL PROJECTE DEL PARC DE PUIGTERRÀ

1. Mirador panoràmic vers encarat a la cara sud i bar. (cota 279,4)
2. Edificació actual recondicionada per a l'hostaleria. (cota 281,17): bar-restaurant d'amplies terrasses amb umbracles.
3. Pista de bàsquet a la cota superior amb la recuperació d'antiga Pista Castell. Habilitació d'aparcament número 19 sota l'actual cota de l'antiga Pista Castell amb accés/sortida des del Passeig i des del propi carrer de Circumval·lació.
4. Pista de bàsquet i de voleibol per a l'esport de base i espai de tennis taula obert a la ciutadania.
5. Escales mecàniques de pujada i baixada des de l'accés (1 del plànol d'accessos) del Passeig de Pere III i el carrer de Circumval·lació (Cota 243,2), que actualment està tancat i que pujaria directament fins a la cota més alta del Parc (Cota 281,17), la zona de bar-restaurant i al mirador situat al terç nord-est.
6. Escales mecàniques de pujada i baixada des de l'accés (2) del Passeig/carrer Circumval·lació, 52 (Cota 243,2) (actual accés principal) fins a una cota intermitja del Parc (Cota 254,4).
7. Escales mecàniques de pujada i baixada des de l'accés (3) del Passeig/carrer de Canyelles/ carrer de Circumval·lació, 28 (Cota 246,60) (actual accés secundari) fins a una cota intermitja del Parc (Cota 255,0).
8. Escales mecàniques de pujada i baixada des de l'Accés de vianants (4) -de nova creació- des de la Carretera de Vic / carrer de la Pujada del Parc del Castell, 7-9 (Cota 262,1) fins al Mirador núm. 1 (Cota 279,4).
9. Accés, de nova creació, número 5, des del carrer del Sol a la base de l'accés per a vianants (4).
10. Espai per a gossos.
11. Joc de petanca.
12. Modificació de l'únic accés rodat restringit actual (4 del plànol d'accessos) a través del carrer de la Pujada del Parc del Castell. S'orientaria als vianants, per la qual cosa es naturalitzaria, es tractaria el seu paviment i s'il·luminaria adequadament.
13. Equipament de calistènia.
14. Acondicionament general de l'actual conjunt de camins, arbrat, parterres i botànica del parc.
15. Parc infantil de nova creació.
16. Mirador panoràmic vers el nord-est.
17. Restes de la Fortalesa al Puigterrà (BCIN). Protecció, valorització i informació.
18. Recuperació de l'antic refugi antiaeri sota el Puigterrà, des del carrer del Sol i des del carrer de Circumval·lació.
19. Previsió d'aparcament amb capacitat estimada de 205 vehicles sota la referència número 3, incloent el carrer de Circumval·lació i que tindria accés d'entrada i de sortida des del Passeig i des del propi carrer de Circumval·lació. Donaria servei al propi Parc de Puigterrà, a la futura estació dels FF.CC. de la Plaça d'Espanya i serviria per allotjar més vehicles derivants de les extensions d'illes de vianants.



La gestió: pública i amb col·laboració privada

Pel que fa al model de gestió, s'han de diferenciar, en primer lloc, les dotacions que són per a ús comercial com és el quiosc del mirador i el bar-restaurant de la cota superior, que es realitzaria mitjançant una concessió d'utilització i explotació a una empresa perquè ho gestioni; i en segon lloc, la subs-

titució de l'antiga pista Castell que es posaria a disposició dels clubs d'esport base i formatius seguint la mateixa fórmula del poliesportiu del Pujolet o del complex Vell Congost. Finalment, no hi hauria un model de gestió determinat pels espais de lleure com la pista de bàsquet que es troba al mig del parc o les taules de ping-pong, ja que quedarien a disposició dels usuaris sempre que el parc romanguí obert.

No oblidar el passat: recuperar la memòria històrica

Dins del conjunt de l'actuació, convé ocupar-se de les restes de la Fortalesa al Puigterrà que es conserven, i que es troben classificats com a BCIN (Bé Cultural d'Interès Nacional). Es tracta d'unes bases d'antics murs del Castell situats tots

ells al voltant del mirador sud. En el marc d'aquest projecte es protegiran els actius històrics, patrimonials i culturals afegint-hi informació i valorant-los en el context de les modificacions del parc.

Dins el mateix capítol de conservació històrica, seria altament recomanable recuperar i posar en valor, fent-ja que quedarien a disposició dels usuaris sempre que el parc romanguí obert.

Una execució per fases

El projecte es podrà executar per fases i aquestes s'alinearàn en base a la corresponent dotació de recursos pressupostaris disponibles i a les anualitats necessàries. És evident que es prioritzaran els accessos existents. Es tracta, en qualsevol cas, d'un projecte amb execució plurianual, per la seva amplitud i el seu gran abast.

Es considera que l'actuació pot estar subjecte a importants subvencions parcials degut a l'interès estratègic, vinculat a la renovació de zones verdes d'ús públic i a l'aposta per la sostenibilitat mediambiental. Aquestes fonts de finançament tindrien, principalment, l'origen d'institucions europees, del govern de l'Estat o de la pròpia Generalitat de Catalunya.

— El Parc s'executarà en fases, la primera de les quals consistiria en la construcció d'un accés nou amb escales mecàniques des del Passeig, la instal·lació d'un bar restaurant amb vistes, i la creació d'espais per a la pràctica de l'esport, a banda d'un nou enjardinament general de l'espai.

Impulsem Manresa proposa crear un gran centre de visitants sobre els vins del Bages al nucli antic de Manresa

L'antiga seu de la Cambra de Comerç seria el lloc preferit per Impulsem Manresa per allotjar el centre neuràlgic dels vins del Bages. Un edifici de 1,500 metres quadrats en dues plantes que es troba en aquest moment desocupat i en mans d'un banc.

Per a Joan Vila, candidat a l'alcaldia per Impulsem Manresa, "l'objectiu de crear aquest centre de visitants és triple:

- » posar en valor els vins del Bages i promoure'n el seu desenvolupament i projecció,
- » que Manresa reivindicui la capitalitat de la DO,
- » i que el centre esdevingui un nou revulsiu d'activitat per al barri antic de Manresa en el marc d'una nova estratègia de promoció econòmica basada en l'enoturisme".

Un centre dedicat als vins de Bages, un revulsiu per a Manresa

Aquest centre, per a Impulsem Manresa, no hauria de ser el punt final d'una visita a la comarca, sinó al contrari, el punt de referència per iniciar una aventura enoturística pel Bages. Descobrir les tines que es troben al mig del bosc, el món de la pedra seca que configura una identitat particular al paisatge del Bages, potenciar la visita als cellers de la comarca que s'obren al turisme... serien línies de promoció de la DO en el territori que, des de Manresa, pot ser molt eficaç.

D'altra banda, difondre els valors de les varietats més pròpies de la comarca com el picapoll, el sumoll o el mandó, és un objectiu que confereix personalitat diferencial al centre.

D'altra banda, el centre hauria de posar en relleu que el Bages va ser la comarca productora de vi més important de Catalunya al segle XVII i XVIII, per damunt fins i tot del Penedès.

Però perquè aquest nou centre tingui èxit, hi ha quatre característiques clau que el centre hauria de tenir:

- **Un centre actiu**, amb un programa d'activitats a dins del centre i a fora d'aquest, molt intenses, sorprenents, i satisfactòries per als visitants: tastos de vins, demostracions, presentacions, visites a les vinyes, activitats de temporada, conferències, formació en expertesa de vins, cursos de
- **Un centre experiencial**, amb espais per comprendre el món del vi, i la tradició del vi al Bages, oferint una experiència immersiva i interactiva avançada, que avui dia és tendència universal.
- **Un centre representatiu**, seu de la Denominació d'Origen, però també seu de la Confraria dels vins del Bages.
- **Un centre formatiu**, seu de programes de formació sobre el vi, que pivotin en el territori del Bages, els seus productors i el know how i expertesa acumulats en dècades d'elaboració de vins de primer nivell.

Aquest hub del vi bagenç també acolliria la seu social de l'òrgan regulador de la Denominació d'Origen (D.O.) Pla de Bages. De la mateixa manera, es preten que aquest centre interactiu amb altres espais rellevants del vi al Bages. D'una banda, la Torre Lluvià, on s'hi ubicaria un centre d'estudi i assaig proper a les explotacions vitivinícoles. D'altra banda, la Casa de la Culla, on s'hi realitzarien estudis i formació de caire més pràctic.



PLANTA BAIXA:

Entrada i recepció del centre de visitants
Espais informatius DO Bages
Gran espai immersiu: l'aroma de la terra

PLANTA PRIMERA:

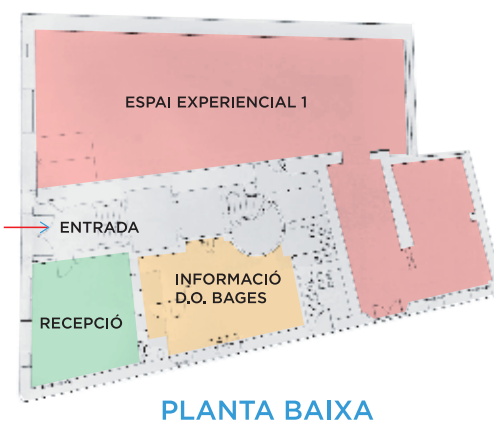
Segon gran espai immersiu: les estacions del gust
Espai de tast: la visita culmina en un tast de vins del Bages

PLANTA SEGONA (petita universitat del vi):

Espais formatius
Espais per a tallers d'experimentació i investigació

PLANTA QUARTA I CINQUENA:

Espais de reunió i treball



Un centre per posar en valor els vins del Bages

L'edifici de l'antiga Cambra de Comerç va ser bastit a final de segle XIX, i reformat als anys vint i cinquanta del segle passat. Va quedar buit l'any 2002 quan la Cambra es va traslladar a l'edifici de Can Jorba. Amb els seus prop de 1900 metres quadrats, és un dels edificis buits més rellevants del barri antic, tant pel seu volum construït com per la seva presència, a la plaça del Pedregar. L'edifici, després de ser adquirit per una empresa de Terrassa, va passar a ser propietat del Banc de Santander. Recuperar-lo, doncs, seria una operació de dotar d'ús un gran forat negre urbanístic com és en l'actualitat, i contribuir a la dinamització d'una zona del barri antic que està patint tancament de comerç i d'activitats.

La proposta d'usos passaria per dedicar la planta baixa i la planta primera a usos públics, la planta segona a usos de formació, i les plantes superiors quarta i cinquena a usos interns de la Denominació d'Origen, la Confraria, i altres usos administratius o interns (es podrien cedir locals a entitats de la ciutat mancades del seu espai per reunir-se).

Una experiència d'impacte per generar atractivitat

El projecte es planteja com una experiència que sigui obligada per als visitants de Manresa: multisensorial, immersiva, de gran impacte. Els espais grans de la casa, doncs, estarien destinats a assolir aquest atractiu,



en la línia del marketing experiencial que és tendència actualment. Viure una experiència audiovisual, posant en acció tots els sentits, que culminarà després en un tast de primer nivell.

Aquest és el tipus d'experiència que proposen ja alguns dels centres de visitants de les DO més avançades.

La petita universitat del vi

Impulsem assegura que "la formació i el traspass de coneixement de generació en generació és una de les pedres angulars per projectar-nos cap enfora i cap al futur". El centre hauria de ser la seu d'un centre de formació avançat, amb titulació de grau formatiu en l'àmbit vitivinícola amb l'objectiu d'esdevenir referent, no només en la formació enològica, sinó també per actuar com a cantera de grans someliers que alhora exerciran d'ambaixadors del nostre territori. D'aquesta manera, l'objectiu inicial serà la capacitat de l'alumnat per treballar en l'explotació vitivinícola. Una formació orientada a formar persones perquè puguin planificar i realitzar les operacions d'elaboració, estabilització i envasament de vins i derivats, i també per programar i controlar la producció vitivinícola. Es tractarà, doncs, d'una formació dual. És a dir, una modalitat de formació professional en la qual l'estudiant esdevé aprenent i combina la formació en el centre educatiu amb l'activitat en empreses del territori.



Una nova estratègia de turisme per a la ciutat

Impulsem està definint una nova estratègia de turisme per a Manresa, a partir de la constatació que la política turística de Manresa ha assolit uns resultats pèssims les darreres dècades, i que l'any que hauria d'haver estat el relleu, Manresa 2022, ha estat un fracàs. Per això Impulsem Manresa, assessorada per especialistes en la matèria, està dissenyant una estratègia basada en uns punts clars:

Capitalitzar un territori que ara no és turístic conjugant tres relats:

- la terra del rei a l'edat mitjana (el món medieval a la Catalunya central): la Seu de Manresa i la Sèquia són dos grans monuments medievals que, juntament amb el carrer del Balç justifiquen la capitalitat d'una ruta medieval que arriba a Cardona i Solsona pel

nord, i les comarques d'Osona (Museu Episcopal de Vic) i l'Anoia (castells de frontera). - la ciutat d'Ignasi (el món Barroc a la Catalunya Central), potenciant la relació de la Cova amb Manresa i posant en valor el camí ignasià, sobre el qual encara no s'ha portat a terme cap acció decisiva. - i la ciutat que va impulsar la industrialització de Catalunya (el món contemporani), on Manresa va ser capital de la indústria tèxtil del Llobregat, amb un patrimoni arquitectònic vinculat al Modernisme que encara cal reivindicar.

Per del vi un motor clau d'atractivitat, a la llum dels territoris que han desenvolupat estratègies d'èxit basades en l'enoturisme. Manresa en aquest sentit té una gran potencialitat essent el centre d'una comarca que produeix vins de molt alta qualitat i amb cellers

Impulsem Manresa farà una aposta decidida per convertir Manresa en referent turístic, i capital turística de la Catalunya interior, on els vins del Bages jugaran un paper clau, amb un centre potent al nucli antic.

que estan desenvolupant estratègies enoturístiques encara de forma incipient.

Potenciar l'establiment d'hotels a Manresa. Segons Joan Vila, «els experts en diuen que només amb pernoctacions es pot parlar de turisme, que és quan els visitants esmercen més temps en la visita i despenen més diners, pensant també en el món de la restauració de qualitat que tenim a Manresa i al Bages».

Potenciar el sector de l'oci, el comerç turístic i la restauració, creant establiments amb encant, que generin autoocupació, i afavoreixin la revifalla del comerç del barri antic. En aquest sentit, Impulsem Manresa aposta perquè el Carrer del Balç esdevingui també, per la seva màgia i interès patrimonial, un nucli similar al que ha sorgit a Girona al nucli històric, a ambdues ribes de l'Onyar.

Les mentides de la campanya

To et veleges equam, quibus, oditate stes-sim inullendae simus, cum quae. Gia dolor-pos deliquuntio eum aliatu sumquaest, omniend ucienit il ius utem volo et aliquam exerum fugit ut ipit res ipsae

junts Ramon Bacardit

“Tornem a estar a uns eudeutaments que estan arribant als límits legals”

tuit de @ramonbacardit / 4 abril 2023

FALS

El límit legal és del 75%

“Les gàbies hauran costat 2 milions”

“Això és el cas paradigmàtic del que NO s’ha de fer. Ho té tot: dissenyar sense tenir en compte les necessitats de la gent, perdre oportunitats com la de fer-hi un aparcament soterrat, marejar la perdiu, diferir, malgastar diners... I encara no hem acabat”

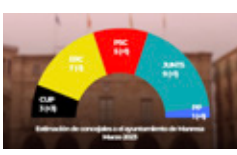
tuit de @ramonbacardit / 23 març 2023

FALS

????

Publica una enquesta falsa i sense una metodologia estadística creïble.

tuit de @ramonbacardit / 20 març 2023



FALS

1.Hi ha partits que no es presenten (Valents), 2.Falten 2 partits rellevants, 3.La mostra esta feta amb 75 dies (el CEO o el CIS treballen amb rangs de dates de 15 dies) i 4.La mostra es de 431 persones, perquè tingui un 99% de confiança i un 5% de marge d’error hauria de tenir 658 persones.

fem

“Per fer UnaCiutatPerViurehi, cal un urbanisme planificat, lluny dels interessos privats i garantint equipaments i serveis bàsics a tots els barris.”

FALTA FONT I DATA

FALS

La tinença dels pisos de la Ciutat és eminentment privada. Cal col·laboració publicoprivada i que l’ajuntamnet contribueixi a revitalitzar el centre historic.

ERC Marc Aloy

“El Pla de Mobilitat ha rebut suport majoritari de tots els grups municipals”

L’Apuntador / abril 2023

FALS

ERC es va quedar sol en l’aprovació del pla. I va haver de retirar-lo de l’ordre del dia.

“Manresa és una ciutat de trobada i segura”

FALTA FONT I DATA???

FALS

Els índexs de criminalitat van créixer un 5,6% a la ciutat malgrat la reducció destacada dels robatoris amb violència i els robatoris a locals i domicilis seogns el Ministeri de l’Interior.

PSC Anjo Valentí

“No volem una ciutat on la zona blava costi 1.95 € l’hora”

FALTA FONT I DATA???

FALS

A partir del mes de maig el preu serà de 1.50€.

PSC Josep Camprubí

Transformant la ciutat en 3 grans postals: façana monumental d’entrada per la Seu de Manresa”

FALTA FONT I DATA???

FALS

Aquesta entrada va costar més de 5 milions d’euros i . A més, el pàrquing de la Reforma només té un 4,74% d’ocupació de pagament de mitjana anual i degut a un mal càlcul en la construcció la primera planta ha quedat inutilitzada ja que només te una alçada de 1.9m.

#FemBategarManresa



impulsemmanresa.org

@ImpulsemManresa

impulsemmanresa_



Joan Vila
Candidat a l’alcaldia per Impulsem Manresa

El canvi que il·lusiona

Acte central de campanya

19 de maig, a les 20 h. Teatre Conservatori de Manresa

Us hi esperem!

